

粤西地区乡镇美丽庭院建设现状与提升策略研究 ——以广东茂名市金塘镇、大井镇、沙琅镇为例

陈海森, 李艳

广东茂名农林科技职业学院, 广东 茂名 525000

DOI: 10.61369/VDE.2025270039

摘要 : 本研究以乡村振兴战略与“百千万工程”实施为背景, 聚焦粤西地区乡镇美丽庭院建设, 选取茂名市金塘镇、大井镇、沙琅镇为典型研究对象, 通过文献研究法、实地调研法与案例分析法, 系统梳理三镇美丽庭院建设的现状成效与共性特征, 深入剖析建设过程中存在的标准不统一、业态同质化、管护机制薄弱等问题。借鉴粤西其他乡镇先进经验, 从机制优化、文化赋能、产业融合等维度提出针对性提升策略, 旨在为粤西地区乡镇美丽庭院建设提供可复制、可推广的实践范式, 推动庭院“小美”向乡村“大美”转化, 助力农文旅融合发展与乡村全面振兴。

关键词 : 粤西乡镇; 美丽庭院; 建设现状; 提升策略

Research on the Current Situation and Promotion Strategies of Beautiful Courtyard Construction in Towns of Western Guangdong—A Case Study of Jintang Town, Dajing Town and Shalang Town in Maoming City, Guangdong Province

Chen Haisen, Li Yan

Guangdong Maoming Agriculture&Forestry Technical College, Maoming, Guangdong 525000

Abstract : Against the background of the implementation of the rural revitalization strategy and the "Hundred, Thousand, Ten Thousand Project", this study focuses on the construction of beautiful courtyards in towns of western Guangdong, selecting Jintang Town, Dajing Town and Shalang Town in Maoming City as typical research objects. Through the methods of literature research, field investigation and case analysis, this paper systematically sorts out the current achievements and common characteristics of the beautiful courtyard construction in the three towns, and deeply analyzes the problems existing in the construction process, such as inconsistent standards, homogeneous business forms and weak management and protection mechanisms. Drawing on the advanced experience of other towns in western Guangdong, this paper puts forward targeted promotion strategies from the dimensions of mechanism optimization, cultural empowerment and industrial integration. It aims to provide a replicable and promotable practical paradigm for the construction of beautiful courtyards in towns of western Guangdong, promote the transformation from "small beauty" of courtyards to "great beauty" of villages, and boost the integrated development of agriculture, culture and tourism and the comprehensive revitalization of rural areas.

Keywords : towns in western Guangdong; beautiful courtyard; current construction situation; promotion strategy

引言

在美丽乡村建设与“百千万工程”纵深推进背景下, 美丽庭院作为乡村风貌的微观单元, 既是村民生活品质的载体, 也是地域文化传承与生态价值彰显的关键节点。粤西地区凭借独特的岭南气候与人文底蕴, 庭院建设形成“生产-生活-生态”融合的鲜明特征。本文以茂名市金塘镇、大井镇、沙琅镇为研究对象, 对三镇开展实地走访, 选取12个行政村(金塘镇牙象村、金塘村等4村, 大井镇清垌西村、大井村等4村, 沙琅镇琅西村、沙琅村等4村)、36户示范庭院作为重点调研对象, 通过现场踏勘记录庭院布局、植物配置、业态类型等基础信息, 与村干部、示范户、村民代表交流建设历程、参与意愿及现存困难; 对比三镇建设模式差异, 提炼共性经验与个性特征, 为策略制定提供实践支撑。

一、粤西茂名三镇美丽庭院建设现状

（一）地域文化与庭院空间的共生融合

金塘镇以“文化赋能庭院”为核心，将粤西传统建筑元素与现代功能深度结合。簸箕巷片区采用青瓦、木梁、红砖等乡土材料构建庭院主体，搭配竹编装饰、鹅卵石铺装，延续“岭南骑楼”空间肌理；同时植入春联特色街、非遗技艺展示区，将庭院转化为“文化展示+游客体验”的复合空间，既强化村民文化认同，又为乡村文旅发展奠定基础，形成“文化符号+实用空间”的活态载体模式。



图1 金塘镇簸箕巷

（二）日常需求与生态景观的协同适配

大井镇聚焦“田园生活延续”，庭院建设以满足村民日常生活为首要目标。房前屋后菜园采用“分区种植+立体布局”，保留乡村“自给自足”生产传统，同时通过蔬菜、果树合理搭配形成生态景观；庭院绿化注重“高大乔木+低矮灌木+草本花卉”多层次配置，实现“实用需求”与“生态美观”的平衡。

沙琅镇以“生态优先”为导向，庭院植物配置强调多样性与季节性。通过常绿树种与季节性花卉搭配，构建“春有花、夏有荫、秋有果、冬有绿”的景观体系；部分庭院引入雨水花园设计，利用低洼地形收集雨水灌溉绿植，提升水资源利用率，增强庭院应对极端天气的适应性，体现“人与自然和谐共生”理念。

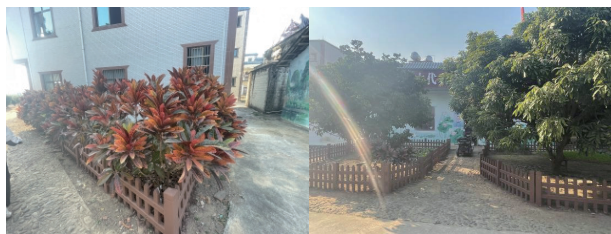


图2 沙琅镇“美丽庭院”剪影

（三）党建引领与群众参与的共建机制

三镇均构建“党委统筹+支部推动+村民参与”的建设模式。金塘镇通过“党员带头改造庭院”“村民议事会协商方案”，形成20余个“党建花园”“共享菜园”；大井镇推行“美丽庭院积分制”，村民参与整治可兑换生活用品，激发积极性；沙琅镇依托“党建+合作社”模式，将庭院种植与特色农业结合，引导村民发展庭院经济，实现“环境美化”与“增收致富”双赢。

二、美丽庭院建设面临的挑战

（一）建设标准不统一，同质化现象凸显

三镇缺乏统一的量化建设标准，建设过程存在较强的随意性。

金塘镇部分文旅型庭院重“硬质铺装”轻“生态绿化”，红砖、鹅卵石铺装占比达45%以上，透水性差且夏季地表温度较绿化区域高；大井镇部分示范户庭院植物配置零散，多集中于三角梅、绿萝等常见品种，本土物种应用较少，生物多样性与生态调节功能弱化；沙琅镇绿美庭院与周边乡镇景观相似度较高，60%以上的庭院均以“乔木+花卉”的简单搭配为主，缺乏与沉香产业等本土特色的深度结合。相较于河唇镇制定的“四大类11条细则”（涵盖环境卫生、绿化配置、文化融入、功能布局）量化标准，三镇建设缺乏系统性指引，未能充分结合村庄资源禀赋与农户实际需求，特色化发展路径不清晰，“千院一面”现象较为突出。

（二）产业融合度偏低，经济效能未释放

庭院经济业态单一、产业链条短的问题较为突出。金塘镇庭院经济以小型农家乐、手工加工为主，70%以上的经营户仅提供餐饮、简单手工艺品销售，缺乏研学、文创等附加值业态；大井镇庭院经济与荔枝产业联动不足，仅少量的示范户开展荔枝采摘体验，且未形成“采摘—加工—销售”的完整链条，产品附加值较低；沙琅镇绿美庭院多停留在“观赏”层面，仅有极少的庭院开发了沉香品鉴、生态观光等业态，与区域特色产业融合度不高。同时，三镇庭院经济缺乏品牌化运营，经营户各自为战，同质化竞争激烈，未能形成“庭院小业态—乡村大产业”的发展格局，经济增收效能未充分释放。

（三）长效管护机制薄弱，成果易反弹

“重建设、轻管护”是三镇普遍存在的问题。缺乏常态化的管护制度，庭院绿植养护、设施维护主要依赖政府阶段性投入，村民主体责任意识不强。大井镇部分庭院建成后，枯枝落叶、杂草堆积周期长达1-2个月，无人及时清理；沙琅镇仅少量的庭院配备简易滴灌设施，多数庭院依赖人工浇水，养护成本高且效率低，部分绿植因缺水枯萎；金塘镇部分文旅型庭院的休闲设施、景观小品因缺乏定期维修，出现破损、锈蚀等问题。此外，庭院风格协调管理缺失，部分村民盲目引入欧式雕塑、外来植物等元素，与岭南传统风貌产生冲突，削弱了地域特色，建设成果难以长效巩固。

（四）资金渠道单一，多元投入机制未形成

建设资金主要依赖政府财政补贴，社会资本、乡贤捐赠、金融支持等多元投入渠道尚未打通。三镇美丽庭院建设资金主要依靠政府投入和村民自筹，社会资本参与率不足10%，三镇缺乏针对庭院改造与业态经营的专项金融产品，农户融资难度大；在吸引企业投资方面，缺乏土地流转、税收优惠等配套政策，市场主体参与积极性不高。资金短缺导致部分庭院改造升级难以推进，如金塘镇部分农户计划拓展民宿业态，但因资金不足无法完成卫生间改造、消防设施配备等；沙琅镇庭院绿化因资金限制，难以引入优质苗木与高效灌溉系统，制约了建设品质的提升。

三、美丽庭院建设提升策略

（一）强化生态设计，提升景观效能

借鉴河唇镇标准化建设经验，联合风景园林专家、镇村干

部、村民代表共同制定《茂名三镇美丽庭院建设量化标准》，明确四大类12项核心指标：环境卫生（垃圾日产日清、杂物堆放规范）、绿化配置（绿化覆盖率≥60%、本土物种占比≥50%）、文化融入（至少植入1项本土文化元素）、功能布局（合理划分生产、生活、休闲区域），为建设提供系统性指引。同时，强化标准落地执行，组建由党员、村干部、村民代表组成的督导组，对庭院建设全过程进行监督评估，确保标准落实到位。

深入挖掘地域特色，打造差异化庭院品牌。金塘镇突出“农旅融合+党建文化”，在牙象村、金塘村等核心区域，将党建元素与粤西传统建筑风格结合，增设党史宣传栏、庭院微党课阵地，开发“党建研学+庭院体验”套餐；大井镇打造“荔香庭院+农耕民俗”，庭院设计融入荔枝文化元素，设置荔枝古树保护标识、农耕谚语竹篱笆，开发荔枝采摘、农家美食制作等体验项目；沙琅镇深化“绿美生态+沉香文化”，推广沉香树、檀香等本土芳香植物种植，在庭院中设置沉香加工展示区、香道体验区，形成“一村一特色、一院一主题”的发展格局，破解同质化难题。

（二）赋能地域文化，塑造特色风貌

深入挖掘粤西本土文化资源，将红色文化、家风家训、传统民俗与庭院设计深度融合。金塘镇在庭院大门、围墙装饰中融入粤西剪纸纹样、竹编元素，在簸箕巷片区增设非遗技艺展示台，定期开展竹编、春联创作等活动；大井镇利用旧农具改造景观小品，如石磨花盆、木犁装饰、竹编灯笼等，在菜园周边设置农耕谚语标牌，传承农耕文化；沙琅镇在庭院中设置沉香文化展示墙，介绍沉香种植、加工历史，融入“有喜事种棵树”的民俗传统，打造“喜事林”“乡贤林”等主题景观。

开展文化活动培育文明乡风，提升庭院精神内涵。定期举办“最美庭院”“文明家庭”评选活动，结合庭院美化成果与家风建设成效进行综合评定，营造比学赶超的良好氛围；组织庭院文化节、绿植养护培训、民俗体验等活动，邀请田秀才、土专家现场指导绿植种植技术，邀请非遗传承人开展技艺教学；通过“小手拉大手”亲子共建、庭院微党课、文化宣讲等形式，传播绿色生态理念与乡风文明知识，让庭院成为传承文化、培育新风的重要载体，实现“外在美”与“内在美”的有机统一。

（三）全产业链延伸+多业态融合，激活经济效能

深化“美丽庭院+”多元业态融合，延伸产业链条，提升经济附加值。金塘镇联动油城墟网红资源，发展“庭院+露营+手工体验”模式，整合周边15户以上庭院打造露营集群，配套竹编、

剪纸等非遗工坊，开发“露营+非遗体验”套餐；大井镇依托荔枝产业，推动“庭院+采摘+深加工”融合，引导农户在庭院中建设小型荔枝干加工点，开发荔枝酒、荔枝糕等产品，通过电商平台拓宽销售渠道；沙琅镇结合沉香产业，发展“庭院+沉香品鉴+康养”业态，打造沉香主题庭院集群，配套沉香SPA、养生膳食等服务，形成特色康养产业链。

强化品牌化运营与产业联动，成立三镇庭院经济合作社，统一品牌包装、宣传推广与客源调配。注册“粤西庭院美”区域公共品牌，对庭院农产品、体验项目进行标准化认证；整合三镇特色庭院资源，设计“党建文化—荔香农耕—绿美生态”精品旅游线路，纳入粤西文旅推广体系；与粤港澳大湾区旅行社、企业建立合作，承接研学团队、亲子活动、职工疗休养等订单，实现“庭院观光—体验消费—农产品销售”全链条增收。

（四）完善管理机制，保障长效运维

构建“镇督导、村负责、户落实”三级管护体系，明确各方责任。镇级层面制定《美丽庭院长效管护办法》，将管护工作纳入镇村干部绩效考核；村级层面成立“庭院管护队”，由党员、志愿者、村民代表组成，定期开展公共区域清理、设施维修等工作；村民层面推行“门前三包”责任制，将庭院管护责任写入村规民约，明确绿植养护、环境卫生、设施维护的具体要求。

创新管护激励机制，激发村民参与热情。开展“庭院管护星级评选”活动，设置“五星管护示范户”，每月评选一次，对获评户给予积分奖励，积分可兑换生活用品、农资产品或小额信贷贴息；建立“党员管护责任区”，每名党员联系5-8户农户，指导庭院管护技术，协助解决实际困难；引入低成本管护技术，推广简易滴灌设施、本土耐旱植物种植，降低管护难度与成本，如沙琅镇可推广沉香树、黄牛木等本土耐旱树种，配套雨水收集桶与简易滴灌系统，提升管护效率。

四、结语

粤西茂名金塘镇、大井镇、沙琅镇的美丽庭院建设，已初步形成“文化型”“生态型”“生产型”三类特色模式，但仍需在生态系统性、空间灵活性与管理长效性上持续优化。未来应立足粤西地域特征，以风景园林“生态优先、文化延续、以人为本”理念为指引，实现“庭院美”与“生活美”“产业美”的深度融合，为粤西乡镇乡村振兴提供微观层面的实践样本。

参考文献

- [1]《茂名市农房风貌提升三年行动方案（2021-2023）》[Z]. 2021
- [2] 吴能军, 郭杨青. "美丽乡村建设"背景下的农居住房深度设计探索[J]. 建筑设计, 2015, (3): 49-52.
- [3] 梁威. 美丽乡村建设背景下的新农村住宅设计研究[J]. 居舍, 2018, (32): 85.
- [4] 金亮. 美丽乡村建设背景下新农村庭院环境设计研究[J]. 山东农业工程学院学报, 2022, 39(4): 98-102.