

为首相设计府邸

——援莱索托新首相府方案设计

刘畅, 张乐

中信建筑设计研究总院有限公司, 湖北 武汉 430000

摘 要 : 近年中非在各方面的交流日益加强, 本设计是专门为莱索托王国首相设计的府邸, 供该国首相及家庭居住办公使用, 设计中充分考虑地域性、功能、流线、建材、安防等关注点, 在设计完成后在此进行总结。

关 键 词 : 首相府; 援建; 地域文化; 就地取材; 空间与流线

Design a Residence for the Prime Minister --Aid Program Design for the New Prime Minister's Residence in Lesotho

Liu Chang, Zhang Le

CITIC General Institute of Architectural Design and Research Co., Ltd, Hubei, Wuhan 430000

Abstract : In recent years, the exchanges between China and Africa in various aspects are getting stronger and stronger. This is a residence specially designed for the Prime Minister of the Kingdom of Lesotho, for the Prime Minister and his family to live and work. The design takes into full consideration of the regionality, function, flow, building materials, security and other concerns, and summarizes the design after it is completed here.

Key words : prime minister's residence; aid to construction; regional culture; local materials; space and flow

一、项目概况

莱索托王国 (The Kingdom of Lesotho) 从殖民地时期独立到现在不到五十年, 设计中对不仅要考虑莱索托王国的建筑的地域特性、风俗文化、环境气候, 而且作为一个首相府邸, 整体的形象, 局部的细节, 使用的舒适, 完善的安防就尤其值得关注。

很多人并不知道莱索托王国在地球上的哪个位置, 不过说起南非大家肯定耳熟能详, 莱索托王国正是处于南非国土之中的一个国家。

莱索托王国位于非洲南部, 是世界最大的国中国, 属大陆性亚热带气候。5月~9月为旱季, 10月~次年4月为雨季, 最高气温33℃, 最低-7℃。首都马塞卢, 海拔1500米, 为全国政治、经济中心。

从卫星图片上看马塞卢 (Maseru) 城区, 城市规模不大, 街道布局为较规则棋盘状, 每个街区规模不大, 由于每年10月~次年4月为雨季, 建筑多为坡屋顶, 屋面的色彩也比较浓烈。拟建项目地址在老首相府北侧 Half Moon, Tonakhole.RD. 交汇处。用地为不规则矩形, 原始地貌为和缓山坡地, 南高北低, 城市道路 Mount.Ln 贯穿其间。

莱索托王国自然资源匮乏, 经济落后, 被联合国列为最不发达国家之一。由于落后, 即使在首都马塞卢像样的建筑也并不多见, 此时的建筑不仅是物质的存在, 更应表现为一种精神的依托, 而首相府更是应该展现一个国家的稳重和大气。

二、创意与构思

通过对莱索托王国地理历史经济等方面资料的查询, 不断和外方的沟通并揣摩外方的意图, 最终大胆的对既定地块及周边进行了创造性组合, 并利用原首相府地块和现有地块的相互呼应, 大胆摒弃了一条横穿用地的城市小路, 于是便形成一块完整同时又涵盖在原用地框架内的新地块。(见图1、图2)



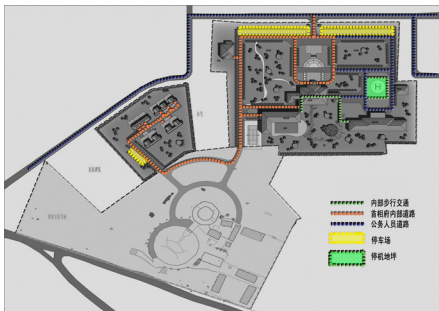
> 图1 总平面图



> 图2 鸟瞰图

作为国家元首在任期间主要工作和居住场所，项目功能比较复杂，包括首相官邸、首相办公楼、员工休息楼、健身娱乐馆、警卫楼等建筑，并辅以外运动场地、直升飞机停机坪、停车场等功能配套设施。我们希望通过采用具有当地特色的元素进行设计，以表达中国人民对这个南部非洲王国民族文化的理解和尊重。

由于原始地貌为缓坡山地，建筑的布置顺应地势，以最高处的老首相府为中心，向外由高到低布置首相办公区、健身娱乐馆及员工休息区、首相官邸区。对外联系较多的首相官邸置于场地北侧中部，正对前广场和城市道路 Mount.Ln；公共的办公区放在用地的一侧，使整个用地的私人区域和公共区域人流能基本分开；健身娱乐馆及其它配套设施置场地西南侧，紧邻室外球类场地；用地中心为大片自由式园林，和老首相府的绿地形成呼应。湛蓝的天空、浓密的植被，点点青瓦在阳光下闪耀，优雅的建筑共同构成充满生机的外部空间环境。穿插其间的连廊使得建筑空间与外部环境相互渗透交融，形成人与自然的良好互动，真正做到以和谐发展。（见图3）



> 图3 交通流线分析

非洲国家大多政局不稳，战乱和突发事件时有发生，安防和反恐很重要。在环绕基地四周设置了围墙，界定了内外的空间，Mount.Ln 以南与基地出入口联结处均设置了门岗，关键路口位置设置了警卫楼，围墙及关键位置设有监控系统，便于封闭式管理，确保首相的安全。基地内还设有首相专用步行道和避难专用区域。化整为零的总平面布局，使得各个单体功能单纯，联结简便，使用效率和使用安全性都得以加强。

三、建筑风格

本案从莱索托传统草帽“巴索托”，中吸取设计要素，抽象为建筑元素，灵活运用于各单体建筑中，形成丰富多变的坡屋顶形式，使得整个建筑群体具有轻盈灵动的特质，尽展高原风情。（见图4）



> 图4 效果图

作为本项目的主角——首相官邸布置在用地的核心位置，首相办公楼和健身娱乐馆分列在官邸两侧，展示了一个稳重的整体形象，其他辅助建筑合理散落布置在用地东侧，其余为大片自由园林绿化。由于用地开阔，景观良好，建筑物尽量伸展，通透，营造出一种明朗、高雅的艺术品位和气质。进入场地之后，前广场对称、整齐，配上灯柱、灌木，烘托出首相府的气势和地位。

为适应当地长达半年的雨季，本案采用了独特的建筑形式——连廊，联结整个建筑群，既保障了使用方便，又形成了自己的风格。设计中尽可能使用开放的室外空间，采用符合当地气候特点的风雨连廊联系各个不同功能的单体，使得建筑群成为城市中的一道美丽风景。

远远望去，建筑从基地上层层升起，穿插起伏的廊道如同美丽的彩带，各式“巴索托”如同一串串欢乐的音符，见证了中国政府同莱索托政府的良好友谊，也象征着莱索托人民自信快乐的美好生活。

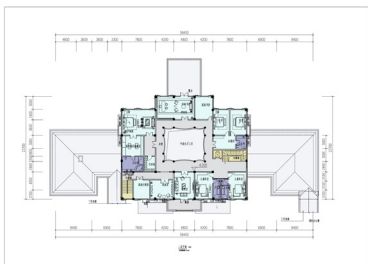
四、建筑单体设计

首相官邸的一层主要包括门厅、中庭、宴会厅、会客厅、家庭餐厅、家庭室、警卫和辅助用房等，各主要功能房间围绕中庭布置。经过门厅到达中庭，中庭层高9m，空间开敞高大，豪华的中庭左右分别为宴会厅和接待厅，为首相日常宴请和接待外国元首及贵宾的场所，中庭往后通过过厅，就到达幽静的中心园林。一层的私人区域设有家庭餐厅和家庭起居室，与公共区域互不干扰，并通过室外连廊与健身娱乐馆和首相办公楼相连。

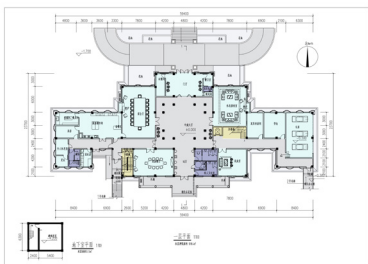
二层为首相一家起居专用，由于中庭顶部的玻璃“巴索托”屋顶，围绕中庭形成一个阳光回廊，串起了二层所有的房间。除了必备的卧室、书房、家庭起居室，还设有宽大观景平台鸟瞰前广场和中心园林。出于安全考虑，在二层隐蔽处设置楼梯直通地下的密室，供首相家庭在非常时期避难使用。（见图5、图6、图7）



> 图5 首相官邸中庭效果图



> 图6 首相官邸一层平面



> 图7 首相官邸二层平面

首相办公楼虽然偏安一隅，不过作为首相日常工作的地方，立面采用对称布置，显得低调而稳重，主入口前设置广场方便人员上下车及集散，门厅中华丽的旋转楼梯能最快的将人流分散，大气宽敞的门厅划分了建筑的功能分区，门厅东西方向舒展的两翼分别用来作为中小型会议和首相及第一夫人办公使用，让办公的人流和会议的人流互不干扰。一层二层均提供了观景外廊，供办公及会议人群能够在忙碌中有空间放松休憩片刻，外廊采用尺度较小的柱廊形式，既不会从视觉上影响首相官邸的核心地位，也不会有传统政府办公建筑的压迫感，不仅满足使用功能要求也给人以庄重亲切的政府办公建筑形象。

为了首相的安全，首相官邸有专用连廊连通首相办公室一层西侧端部的门厅，通过电梯到达二层的首相办公室，在一层的门厅及二层首相办公室室外均有警卫把守，更显安全私密。（见图8、图9、图10）



> 图8 首相办公楼门厅效果图



> 图9 首相办公楼一层平面



> 图10 首相办公楼二层平面

健身娱乐馆为首相府提供游泳、壁球、游艺等活动场所。员

工休息楼为员工提供日常休息和相应配套生活设施。

莱索托作为一个名副其实的高山王国，拥有丰富的石材资源，其中最著名的就是被称为莱索托国石的砂岩石。砂岩石纹路古朴且富有质感，不仅可以承重，更是方便加工，是上等的装饰材料。本案的外墙材料也以砂岩石为主，外墙观感均匀而不单调，突出了非洲野性粗犷的风格，既能就地取材减少成本，也饱含着莱索托的地域色彩。

莱索托王国原是英殖民地，独立后建筑还是受到了欧洲殖民国家建筑文化的影响，因此本案立面整体为欧式风格，重点处理建筑的遮阳、防雨和通风问题。外立面整体以黄褐色砂岩石进行欧式装饰细节处理，欧式拱窗搭配着浅黄色砂岩窗套，加上灰色屋顶，整个建筑与环境和谐统一，达到了方案设计所追求的高贵稳重不失朴实自然的效果。（见图11）



> 图11 砂岩石工厂照片

五、结语

随着我国在世界政治经济地位的不断提提升，对外援助的力度也在不断的加大。无论从援助额度、援助范围、还是援助标注都在提高，援外建筑设计市场呈现不断扩大的趋势。因此在援外建筑设计中，尊重当地的国情和地域文化，在艰苦思考之后加以扬弃、提炼和升华，针对受援国之地域、气候、需求不同等特征，结合当地的历史文化、建筑形式、常用建材及习惯做法，制定有效可行的设计方案，为受援国的建设与发展作出应有的贡献。

参考文献

- [1] 叶欣、蔡风华，尊重地域文化 创造全新理念——几项中小型援外项目创作有感[J]，建筑学报，2003，(12).50-51.
- [2] 陈建国、卢婷，关注非洲发展 做好援外设计[J]，建筑设计管理，2007，(06).22-24.
- [3] 邱少成，赤道几内亚总统府规划与建筑设计[J]，安徽建筑，2008,15，(06). 45-46+88.